



Remise des fichiers numériques

1 Système requis

Mac OSX, idéalement mais le format Windows est tout à fait conforme.

2 Guide de composition d'un fichier

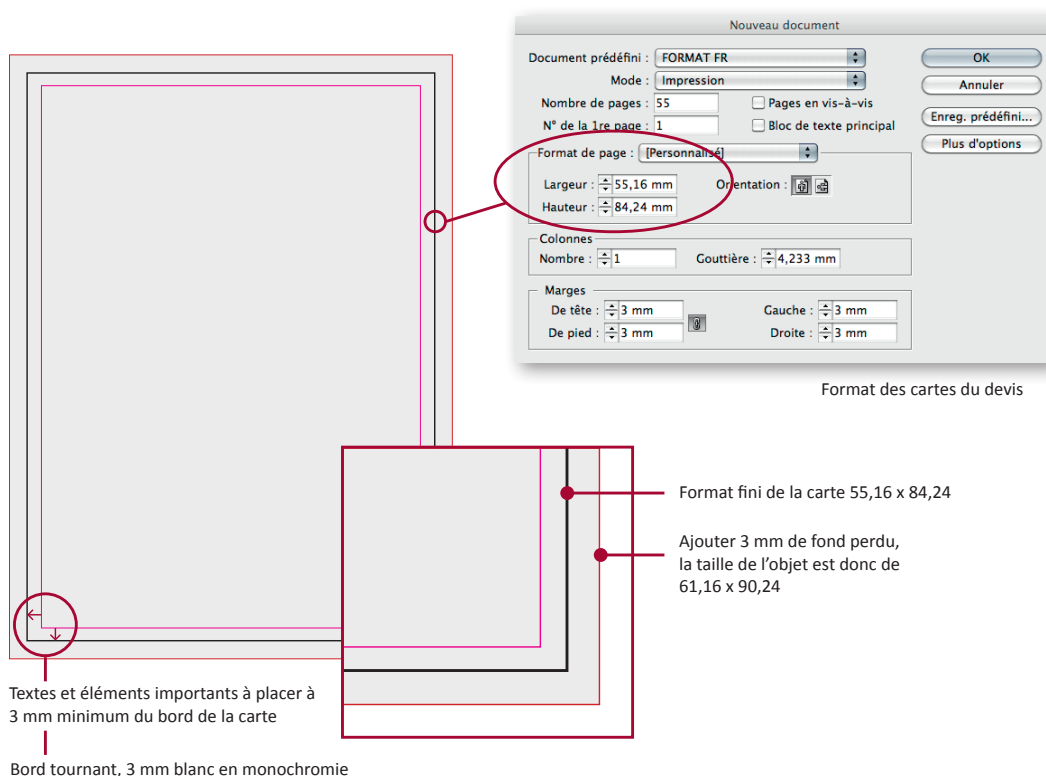
Idéalement **Adobe Indesign (CS6)**.

Il est préférable de composer les fichiers dans **InDesign**. Les images bitmap peuvent être créées avec **Photoshop** et les images vectorielles, à l'aide d'**Illustrator**. Ces dernières seront respectivement importées par la suite dans votre fichier de mise en page.

Dans le cas d'une seule carte (dos de carte publicitaire) ou d'un simple packaging, un fichier **Illustrator** est alors préféré.

Composition

- Créer un **fichier pour les faces** et un autre fichier pour les dos de cartes.
- Chaque carte (face ou dos) doit être **composée sur une page, séparée**. L'ensemble de ces pages composent le fichier de mise en page ; leur position définit alors l'**ordre des cartes dans le jeu**.
- Le format de page Indesign doit correspondre au format fini d'une carte.
- **Bord tournant (impression standard)** : Garder un contour intérieur de 3 mm de large sur chaque carte (cadre de 49,16 x 78,24 pour une carte de 55,16 x 84,24 mm).
- Ce contour doit être constitué d'un aplat de couleur (il est le plus souvent blanc) **identique** sur toutes les faces et sur tous les dos. Les cartes sont imposées les unes à côté des autres et si un élément graphique se trouvait collé au bord d'une carte, il risquerait de déborder sur une carte voisine après la découpe. Le bord en aplat de couleur permet donc une uniformisation complète de l'imposition et empêche ce type de défaut à la découpe.
- Textes et tout autre élément important à placer à 3 mm minimum en retrait du bord de la carte.
- **Fond perdu (demande spéciale)** : Ajouter 3 mm de fond perdu, c'est-à-dire 3 mm en plus tout autour du format de la carte (cadre de 61,16 x 90,24 pour une carte de 55,16 x 84,24 mm).





Remise des fichiers numériques

- Inutile de placer les gabarits de cartes sur les fichiers (non imprimés).
- **Encrage maximum de 300 % (somme des valeurs Cyan, Magenta, Jaune et Noir, en %).**
- Pour **Adobe Indesign**, importer les fichiers natifs Photoshop (.psd) pour les images et fichiers Illustrator natifs (.ai) pour dessins vectoriels. **Ne pas importer de fichiers EPS. L'EPS est un ancien standard devenu obsolète dans les nouveaux process qui peut générer des problèmes (gère mal les transparences...).**
- Ne pas trop re-dimensionner les images importées dans votre fichier de composition (maximum 30 à 130 % de la taille d'origine).
- Épaisseur de filet positif (ex. filet noir sur fond blanc) minimum de 0,5 pt (0,18 mm), pour filet négatif (filet blanc sur fond coloré) 0,7 pt (0,25 mm).

Images (bitmap)

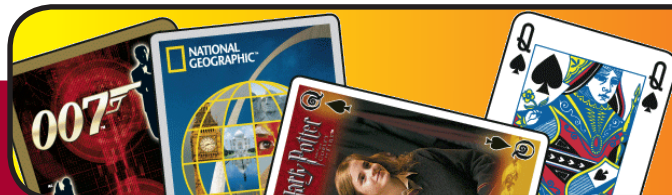
Images importées, idéalement issues d'Adobe Photoshop.

- Images importées en **.psd, .tiff** ou **.eps** : **NE PAS UTILISER LES FORMATS JPG ou GIF.**
- Résolution d'au moins 300 dpi ; dessins au trait et textes dans une image de 1200 dpi.
- Ne pas importer d'image en RVB, seulement et toujours en mode CMJN (attention à **ne pas incorporer les profils colorimétriques** dans celles-ci). Pour plus d'informations sur la façon de convertir les images en mode CMJN, se reporter à la rubrique «**RVB vers CMJN**».
- Composez au maximum le texte dans le logiciel de mise en page ; l'inclure dans une image altère sa qualité à l'impression.
- Évitez autant que possible d'utiliser **Photoshop pour la composition d'un jeu** (ce n'est pas un logiciel de mise en page et engendre un travail supplémentaire de composition).

Tracés vectoriels

Tracés idéalement issus d'Adobe Illustrator.

- Le texte composé dans Illustrator doit être vectorisé.
- Même si le texte est vectorisé, n'oubliez pas de nous fournir les polices utilisées : une correction de dernière minute est toujours envisageable.

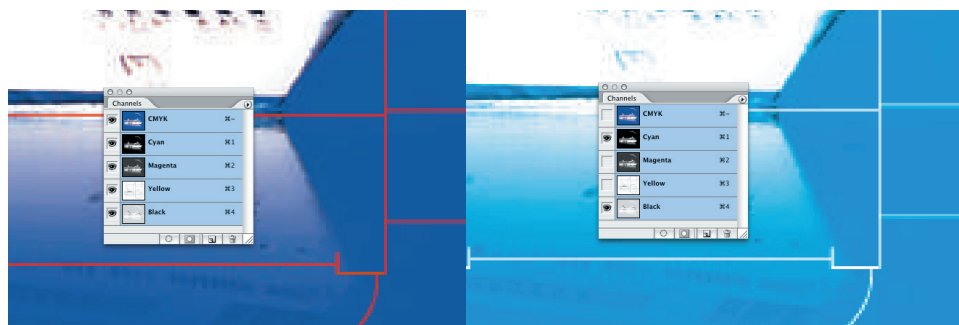


Remise des fichiers numériques

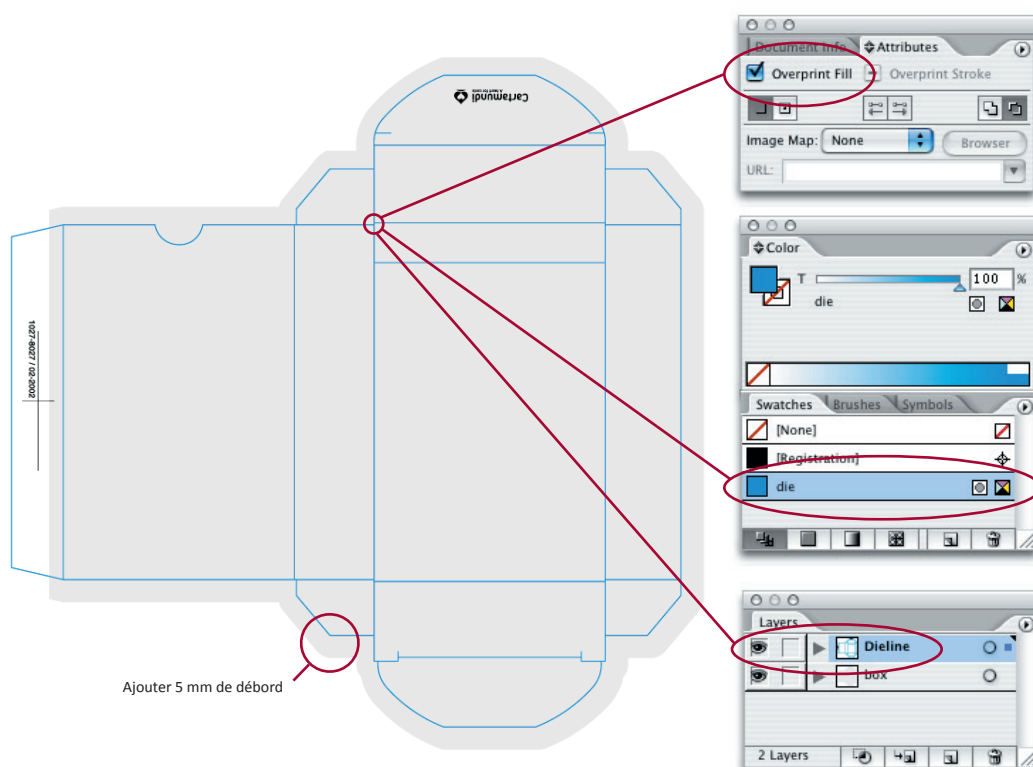
Packaging

La composition d'un packaging peut se faire avec Indesign ou Illustrator.

- Avant tout, **demandez à Cartamundi le gabarit approprié à votre étui.**
- Éloignez le texte des traits de coupe et de pli d'environ 3 mm.
- Assurez-vous de ne pas placer d'éléments importants (code barre, ...) dans une zone cachée ou de collage.
- Attention à ne pas aplatir le gabarit dans votre image, nous ne pourrions pas le retirer. Les tracés de gabarit ne sont jamais imprimés.



- Importez le tracé de découpe dans votre composition sur un calque approprié. Attribuez lui un ton direct, appelez cette couleur « die », et configurez la en « surimpression ».
- Ajoutez 5 mm de débord (fond perdu) au delà des traits de coupe.





Remise des fichiers numériques

3 Les PDF/X-1a

Pour générer un PDF/X-1a, sous InDesign; faire exporter, puis choisir Adobe PDF (impression); une fenêtre s'ouvre : au niveau de l'onglet compression, ne pas sous échantillonner et ne pas compresser les images.

Exporter au format Adobe PDF

Paramètre prédéfini Adobe PDF : [PDF/X-1a:2001] (modifié)

Norme : PDF/X-1a:2001

Compatibilité : Acrobat 4 (PDF 1.3)

Général
Compression
Repères et fonds perdus
Sortie
Avancé
Protection
Synthèse

Compression

Images couleur

Sous-échantillonnage bicubique à 300 pixels par pouce
pour les images au-dessus de : 450 pixels par pouce
Compression : Automatique (JPEG) Taille du carreau : 128
Qualité d'image : Maximum

Images en niveaux de gris

Ne pas sous-échantillonner 300 pixels par pouce
pour les images au-dessus de : 450 pixels par pouce
Compression : Sans Taille du carreau : 128
Qualité d'image :

Images monochromes

Ne pas sous-échantillonner 1200 pixels par pouce
pour les images au-dessus de : 1800 pixels par pouce
Compression : Sans

Compresser le texte et les dessins au trait Recadrer les données graphiques selon les blocs

Enreg. prédéfini... Annuler Exporter

Bien choisir les options PDF/X-1a

NE PAS OUBLIER DE METTRE LES REPÈRES DE COUPES

Exporter au format Adobe PDF

Paramètre prédéfini Adobe PDF : [PDF/X-1a:2001] (modifié)

Norme : PDF/X-1a:2001

Compatibilité : Acrobat 4 (PDF 1.3)

Général
Compression
Repères et fonds perdus
Sortie
Avancé
Protection
Synthèse

Sortie

Couleur

Conversion de la couleur : Convertir vers la destination (cons...)
Destination : ISO Coated v2 300% (ECI)
Règle d'inclusion de profil : Ne pas inclure les profils
 Simuler la surimpression Gestionnaire d'encres...

PDF/X

Nom du profil de rendu de la sortie : ISO Coated v2 300% (ECI)
Nom de condition de sortie :
Identificateur de condition de sortie :
Nom du registre :

Description

Spécifie un nom de profil (généralement le profil de destination).

Enreg. prédéfini... Annuler Exporter

Dans la mesure du possible, utiliser, comme destination de sortie colorimétrique, le profil ISO coated v2 300 %



Remise des fichiers numériques

4 Envoi de fichiers

Supports physiques et transferts électroniques.

- Email
- FTP (nous contacter)
- Pour un envoi en FTP ou email, faire un dossier compressé en .zip/.sit/.sitx (incluant polices, imports, ...). Cela facilite tout transfert et évite les fichiers corrompus.
- Pour un transfert en FTP, ne pas générer de dossier supérieur à 100 Mo. Si besoin, faire plusieurs dossiers compressés.

Si les fichiers fournis ne correspondent pas aux spécifications décrites ici, des coûts supplémentaires peuvent être facturés et la qualité de votre jeu ne sera pas optimale. Si vous avez des doutes sur la validité de vos fichiers, n'hésitez pas à nous envoyer des tests et nous ferons le nécessaire pour vous aider et vous guider.